



# Rapport d'activité

2023



Illustration reproduite avec l'aimable autorisation de Serge Dehaes (<https://www.sergedehaes.be>)

**ASBL Pierre d'Angle** – Rue Terre Neuve 153 - 1000 Bruxelles  
**VZW Hoeksteen** – Nieuwland 153 - 1000 Brussel

02/513 38 01 – <http://pierredangle.be> – [info@pierredangle.be](mailto:info@pierredangle.be)  
Banque – BE26 2100 2800 1629 – Bank

Numéro d'entreprise - 0434.138.346 - Ondernemingsnummer

Avec le soutien de la Commission Communautaire Commune de Bruxelles-Capitale  
Met de steun van de Gemeenschappelijke Gemeenschapscommissie van Brussel-Hoofdstad



## Table des matières

1. Le mot du Président.....	3
2. Cadre légal, reconnaissance et financement.....	5
3. Institutionnel / sectoriel : .....	5
4. De l'impasse de la bouquetière à l'Arc-Boutant .....	6
5. Conseil d'Administration.....	7
6. Equipe .....	8
7. Assemblée Générale .....	11
8. Pierre d'Angle en chiffres.....	11
9. Inconditionnalité, Anonymat, Gratuité .....	13
10. Nos services .....	15
11. Communication / pictos .....	18
12. Maintenance et logistique .....	18
13. Plaidoyer .....	20
14. L'actualité 2023 .....	21
15. Nouveau bâtiment, le projet Arc-Boutant .....	24
16. Les volontaires : .....	24
17. Partenaires .....	25
18. Quelques perles du Cahier de Communication .....	27
19. Annexes.....	28

## 1. Le mot du Président



En 2023, aller de l'avant.

Dans l'attente de notre nouvel agrément, toute notre énergie s'est concentrée sur le projet bâtiment dénommé « Arc- Boutant ».

Le nouveau directeur Vincent Stainier, entré en fonction en février 2023, a été immédiatement « immergé » dans le projet.

Avec Talal et un fort soutien du Conseil d'Administration, il a mené à bien la procédure d'appel d'offre lancée fin 2022 avec le *bouwmeester* de la région de Bruxelles- Capitale.

Après la sélection en février (2023) de trois candidats pour « créer du lien » entre les deux bâtiments, le jury (*bouwmeester*, Région...) a choisi le bureau d'architecture [Bauclub](#) pour son projet le plus abouti.

Ensuite un travail conséquent a été réalisé pour finaliser les plans « définitifs » pour l'indispensable permis de bâtir. En septembre, nous avons reçu l'aval du *bouwmeester*, des services de la Région et de la ville de Bruxelles. Les plans ont été soumis au personnel, à l'Assemblée Générale, aux propriétaires et envoyés à l'administration de l'urbanisme de Bruxelles.

Avant l'octroi du permis de bâtir, celui- ci fera l'objet d'une concertation.

Une donation a permis d'assumer les frais de l'appel d'offre et rémunérer le bureau d'architecture pour leur important travail de préparation au permis de bâtir.

L'équipe est restée positive suite à l'arrivée du nouveau directeur qui a poursuivi la réorganisation des services de Pierre d'Angle, et plus particulièrement dans l'optique du projet Arc-Boutant d'extension / diversification (femmes, PMR, ...).

La formule en place actuellement permet le nettoyage de Pierre d'Angle TOUS les matins, et les changements des draps. C'est VITAL pour la qualité d'accueil des sans-abris dans la tradition de Pierre d'Angle.

Cette rationalisation est en marche dans l'écoute mutuelle. Merci donc à toutes et tous qui sont sur le pont, jour après jour, pour assurer les missions de Pierre d'Angle en ces temps difficiles et tourmentés.

Le rapport d'activité reprend - outre le nombre croissant de sponsors et de bénévoles - la multitude des actions poursuivies de nuit comme de jour à Pierre d'Angle par nos éducateurs ou assistants sociaux, les soins de bien-être, les repas pour les hébergés à Pierre d'Angle afin de continuer à faire de notre ASBL une structure à taille humaine dans le domaine de l'hébergement d'urgence.

Ce rapport d'activité est le miroir des innovations, liens et relations tissées entre notre ASBL et tous les acteurs du secteur de l'urgence à Bruxelles auxquelles Vincent Stainier a donné un nouvel élan avec enthousiasme et énergie.

Alors, EN AVANT !



Alain Dufays, Président

## 2. Cadre légal, reconnaissance et financement

Pierre d'Angle est désormais reconnu par les autorités bruxelloise (COCOM) comme un opérateur agréé pour offrir de l'hébergement d'urgence, 24h/24 au même titre que le New Samusocial et l'asbl Ariane, les deux autres opérateurs du secteur de l'urgence à Bruxelles.

Mais à ce jour, Pierre d'Angle n'est subsidié que pour un fonctionnement douze heures sur vingt-quatre. Les activités que Pierre d'Angle développe en journée le sont donc sur fonds propres.

Notons que le projet Arc-boutant est soutenu par la COCOM, qui s'est engagée à le soutenir à hauteur de 700.000 €. Cependant, cette enveloppe a été définie avant la guerre en Ukraine, avant la crise énergétique et l'envolée des prix de la construction/rénovation. Pierre d'Angle se trouve devant un fameux défi pour boucler le budget de l'opération.

## 3. Institutionnel / sectoriel :

Pierre d'Angle participe régulièrement aux réunions de nos deux fédérations, l'AMA et la Bico. Aussi, l'arrivée d'un nouveau directeur a été l'occasion d'aller rendre visite à une bonne moitié des confrères du secteur de l'aide aux sans-abris. Un peu de relations publiques, bien utiles.



Pierre d'Angle est également membre de l'Assemblée Générale du SMES et de l'Assemblée Générale du New Samusocial.

## 4. De l'impasse de la bouquetière à l'Arc-Boutant

Fin des années '80, un groupe de bruxellois généreux et entrepreneurs se met à rêver à un lieu d'hébergement inconditionnel, anonyme et gratuit pour dépanner les sans-abris. Ces pionniers commencent par investir différents sites à titre temporaire. Au début des années 90, l'action de Pierre d'Angle prend forme avec

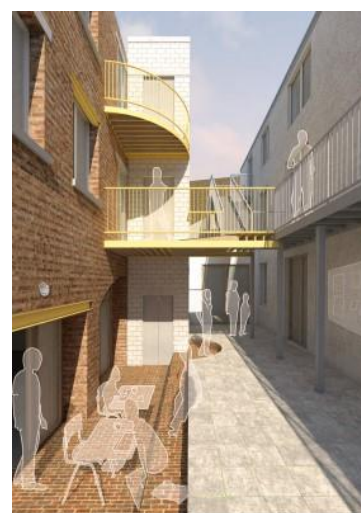
la mise à disposition d'un bâtiment sur l'Impasse de la Bouquetière, attenante à la rue de Terre-Neuve.



**Un lieu d'hébergement d'une capacité de 48 lits** est créé. Dans le bas des Marolles, d'anciens logements ouvriers sont reconvertis en ce qu'on nommait à l'époque un *asile de nuit*. Tout un symbole.

Progressivement, Pierre d'Angle se structure, développe ses activités et commence à être soutenu par les autorités régionales. En plus de l'hébergement d'urgence, Pierre d'Angle commence à proposer des services sociaux, à développer un accueil en journée, à s'impliquer dans des programmes de mise en logement. Le monde change, le public accueilli évolue, et si de grandes ambitions parlent de la fin du sans-abrisme, une réalité de terrain demeure, quotidienne : il manque des places d'hébergement et les besoins demeurent immenses.

Une bonne trentaine d'années après sa création, Pierre d'Angle demeure, plus que jamais, un acteur ambitieux du secteur de l'aide aux plus démunis : un grand projet d'extension-rénovation de Pierre d'Angle est sur les rails. Nom de code de l'opération : **Arc-Boutant**. Le n°4 de la Rue Sallaert, un ancien bâtiment industriel, contigu au site actuel de Pierre d'Angle, est négocié par le Conseil d'Administration ; il est désormais « à » Pierre d'Angle sur la base d'un bail emphytéotique. Avec la complicité du bouwmeester de la région bruxelloise un cahier des charges est rédigé, un bureau d'architecture, Bauclub, est sélectionné, et une demande de permis d'urbanisme est introduite. En 2024, Pierre d'Angle espère l'attribution rapide d'un permis de bâtir, pour qu'un entrepreneur puisse être sélectionné, et que les travaux puissent débuter.



Articuler les deux pôles

Enthousiasmante perspective !



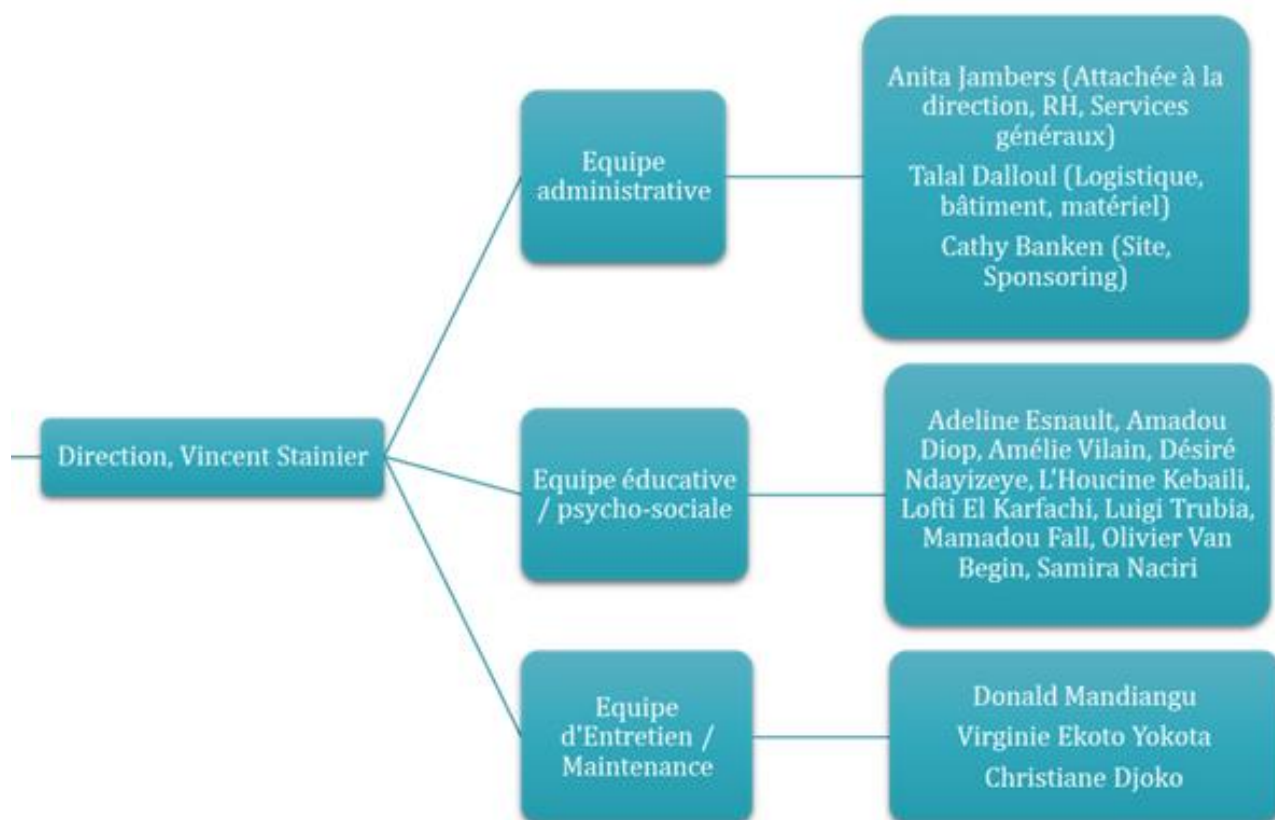
## 5. Conseil d'Administration

### ORGANIGRAMME ET ROLES DES MEMBRES DU CONSEIL



## 6. Equipe

### ORGANIGRAMME



(situation décembre 2023)

### LES MOUVEMENTS « EQUIPE » EN 2023 :

Castellano Davidè : a pris sa retraite.

Domi Muyeï Domingos : a quitté Pierre d'Angle.

Laximi Ana : a démissionné.

Vandenschrik Sandrine : a démissionné.

Bangoura Mikailou : a rejoint l'équipe pour deux mois (Maribel) pour renforcer l'équipe de nuit

Corroyez Antoine : ancien travailleur, revenu faire quelques nuits, en dépannage.



## LES REALISATIONS DE L'EQUIPE

### Les réunions d'équipe

Nos réunions se tiennent régulièrement ; il y en a eu 27 pendant l'année 2023 ce qui est respectable. Elles se déroulent dans une excellente atmosphère. Tout est débattu, sans tabou, et dans le respect et la bienveillance. Beaucoup de temps consacré à déterminer les sanctions des usagers qui ont « fauté » ou dérapé. Mais ce n'est pas une perte de temps : c'est l'occasion pour les travailleurs de nuit, finalement assez isolés, de partager leur vécu, de le confronter. Avoir des normes et des balises, comparer... c'est important d'autant que pour le moment, l'équipe ne bénéficie pas de supervision, ce qui est pourtant une pratique largement répandue dans le secteur. Les comptes rendus sont délivrés rapidement ... ce qui est apprécié.

Quelques réunions de réflexion sur notre fonctionnement en journée ont été organisées, pour améliorer notre pratique actuelle et pour s'inscrire dans la perspective d'un véritable fonctionnement 24 heures sur 24.

### Les entretiens de fonctionnement

Initier ce processus a longuement été débattu en réunion d'équipe avant de le lancer, à la toute fin de l'année 2023. Une charte de l'entretien de fonction a été discutée et un guide d'entretien a été partagé. Au départ le processus a suscité quelques craintes, ce qui est légitime, mais quand le cadre a été bien fixé, que les différences avec une évaluation comme on les pratique en entreprise ont bien été définies, les travailleurs ont adhéré au processus.

### Etablissement d'un registre des « tâches éducatives »

Pour bien documenter ce qui est attendu des travailleurs, mais aussi pour enrichir notre bibliothèque de normes dans la perspective de l'engagement de nouveau travailleurs, l'équipe a travaillé sur un fichier reprenant l'ensemble des tâches de l'équipe de jour, et de l'équipe de nuit. Etablir ce cadastre a été l'occasion de réfléchir à nos pratiques. Parmi d'autres, Samira faisait remarquer: « faire la vaisselle », ce n'est pas une tâche éducative... c'est une tâche. La tâche éducative « vaisselle », c'est faire la vaisselle tout en sensibilisant les usagers sur le fait qu'ils ont à vider correctement leur assiette, à la rincer, avant de l'amener au point vaisselle.

### Travail sur les « fragilités » de Pierre d'Angle

Dans la foulée de la formation « violence » dont a bénéficié l'équipe, un travail a été entrepris : lister les « faiblesses de Pierre d'Angle », faiblesses potentiellement génératrices de violences. En regard de cette liste, l'équipe a tenté d'imaginer des pistes possibles pour limiter l'impact de ces faiblesses dans la perspective de mieux contrôler les débordements de violences. Il va sans dire que certaines « faiblesses », sont inhérentes au secteur et au métier... et on ne peut que les constater. Ce genre de travail de réflexion sur nos pratiques est riche pour la vie de l'équipe.

### Le Cahier de Communication, un outil essentiel, améliorable.

Le Cahier de Communication est un outil important, il permet de documenter les événements qui font la vie du service, de faire le lien entre l'équipe de nuit et le reste de l'équipe, de transmettre les demandes, les besoins, les coups de gueule aussi.

Ce cahier est inégal. Certains jours il est décevant parce qu'il ne relate que des banalités... D'autres jours on ne peut être qu'impressionné par la richesse des observations et la sincère volonté de partager de l'info utile pour la bonne marche de l'asbl, et la qualité des services rendus. En date du 18 décembre un travailleur a noté : « ne ferait-on pas des petites capsules audio ou vidéo, (en arabe) avec un mot de bienvenue et la présentation des règles et usages et du ROI de Pierre d'Angle. Excellente idée, immédiatement mise dans la liste des « to do » pour 2024 ! En effet, accueillir les nouveaux le lundi à 20.00 c'est parfois du sport, parce que le temps manque et la communication est difficile. Pourtant, bien fixer le cadre, assure un bon départ, et met toutes les chances de notre côté pour éviter conflits et violences.

## 7. Assemblée Générale

Liste des Membres de l'Assemblée Générale de Pierre d'Angle, telle qu'arrêtée après l'Assemblée Générale statutaire de mars 2023

Bayingana	Yves
Boucart	Alain
Buyssens	Brigitte
Dekais	Claudine
Demoulin	Laurent
Dufays	Alain
Falmagne	Luc-François
Garcia Tuñon	José
Gerresch	Caroline
Gerresch	Isabelle

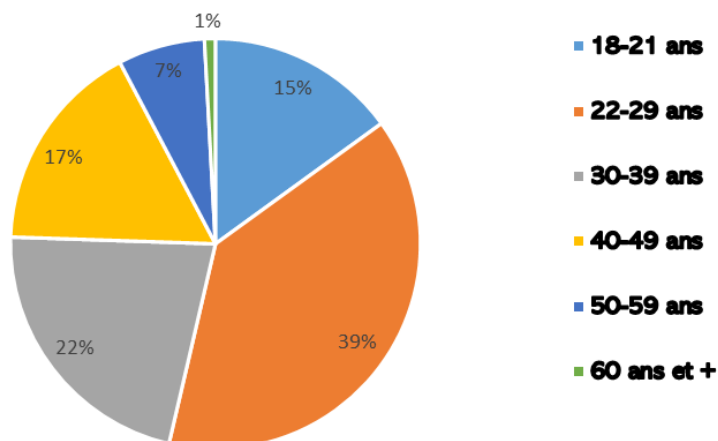
Gerresch	Paul
Goray	Eddy
Kouemou	Francis
Schkoda	Nicolas
Sury	Philippe
Van Craen	Jeanine
Vanden Bossche	Daniel
Vereecken	Leopold
Verlaine	Nicolas

En 2023, outre l'Assemblée Générale statutaire qui s'est tenue en mars, l'Assemblée Générale a été convoquée une fois, plus précisément les membres ont été invités à une séance d'information sur les perspectives du projet Arc Boutant, le projet d'extension de Pierre d'Angle.

## 8. Pierre d'Angle en chiffres

Statistiques activités de Jour		Nombre inscrits	Nombre effectifs	Sièstes	Douches	Refus
2020	SOMME	5.397	4.695	4.165	2.565	302
	MOYENNE MENSUELLE	450	391	347	214	25
	MOYENNE QUOTIDIENNE	22	20	17	11	1
2021	SOMME	5.893	5.103	4.494	2.315	63
	MOYENNE MENSUELLE	491	425	375	193	5
	MOYENNE QUOTIDIENNE	25	21	19	10	0
2022	SOMME	5.940	5.047	4.609	2.404	343
	MOYENNE MENSUELLE	495	421	384	200	29
	MOYENNE QUOTIDIENNE	25	21	19	10	1
2023	SOMME	6.194	5.005	4.448	2.798	630
	MOYENNE MENSUELLE	516	417	371	233	53
	MOYENNE QUOTIDIENNE	26	21	19	12	3

**Répartition par tranche d'âge des usagers  
 accueillis pour la première fois à Plerre d'Angle  
 en 2023**



Registre des Sanctions 2023					
Sanction de...	2 semaines	1 mois	2 mois	3 mois	"définitif"
#	32	6	1	2	17

"Tarif" des sanctions	
2 semaines	boire, fumer dans le dortoir, usage de drogues, manque de respect, tricherie
1 mois	manque de respect, propos racistes, appel à la police nécessaire
2 mois	manque de respect, destruction matériel de l'asbl, appel à la police nécessaire
3 mois	agressivité marquée envers éducateurs, usagers
définitif	agressivité avec passage à l'acte envers éducateurs ou usager, bagarre, attaque sur éducateur à l'extérieur de l'asbl

Quelques autres chiffres...		
Nombre de réunion d'équipe	27	
Nombre de nuitées	17.345	[1]
Nombre d'usagers uniques (= différents)	1.310	
Durée d'hébergement moyen :	$17.345/1310 = 13.2$ jours	[2]

[1] Pierre d'Angle dispose de 48 lits et est ouvert 365 par an. Théoriquement Pierre d'Angle devrait donc être en mesure d'offrir 17.520 nuitées mais la réalité est légèrement inférieure compte tenu de différents impondérables comme : lit défectueux, départs imprévus ou tardifs non remplaçable, défaillance technique (sonnette, téléphone...) ou humaine...

[2] En moyenne, les usagers décrochent un peu moins de 2 semaines d'hébergement par an à Pierre d'Angle. Il y a cependant de très importantes variations : 47 usagers ont obtenu un lit 5 fois une semaine et 5 sont arrivés à en obtenir un, une semaine sur deux, toute l'année durant !

## 9. Inconditionnalité, Anonymat, Gratuité

Les principes fondateurs et opérationnels de Pierre d'Angle demeurent inchangés depuis sa création : les services sont délivrés inconditionnellement, anonymement et gratuitement.

A Pierre d'Angle, pas besoin de décliner son identité, pas obligatoire d'être en situation régulière en Belgique ou de passer un entretien chez un(e) assistant(e) sociale pour bénéficier de services. Dans le jargon du secteur du sans-abrisme... on parle d'un accueil « bas seuil ». « Inconditionnalité, Anonymat, Gratuité » constituent le socle, la charte, de Pierre d'Angle depuis les débuts. Mais la pratique quotidienne amène parfois à questionner ces nobles principes. Ce fut le cas cet été quand le quartier de la gare du midi a été en proie à de la violence attribuée à une population en errance, familière de Pierre d'Angle.

Dans ce contexte tendu, l'équipe a mené une réflexion sur le beau et riche principe d'*inconditionnalité*. Que mettre derrière ce beau mot ? A l'origine, les fondateurs de Pierre d'Angle ont souhaité un accueil « sans discrimination » de genre, d'âge, de nationalité, de papiers, et d'identité...

Mais avec le temps, pour être bien sûrs d'être tout à fait bien « inconditionnel », les équipes ne se sont-elles pas interdites de poser de justes et raisonnables conditions à de l'accueil de personnes en collectivité ? Un trop faible niveau d'exigence dans nos conditions d'accueil fait courir le risque d'accueillir des personnes qui ne respectent pas les travailleurs et qui, par leur comportement, accaparent l'attention et les énergies, au détriment des sourires et de la bienveillance à accorder à une majorité, qui, elle, est « ok ».



Dans un contexte où, faute de lits, tous les jours Pierre d'Angle refuse autant de personnes qu'on ne peut effectivement en accueillir, l'équipe a été encouragée à réfléchir à être beaucoup plus ferme, beaucoup plus exigeante ; à mettre beaucoup plus de conditions à l'accueil (tout en restant non discriminants) pour que circule dans le secteur « à Pierre d'Angle, le service est top / on ne peut pas y faire n'importe quoi / ils sont sévères et cadrants mais on y est bien ! ».

Serait-ce à cette condition qu'on laisserait moins la violence rentrer chez nous, qu'on se prémunirait de troubles ou d'accidents ? Réfléchirait-on à rester inconditionnels tout en fixant des conditions... pour que le service soit top et les travailleurs respectés et sécurisés.

Atteindre cet objectif impose de repenser notre mode opératoire, de travailler sur notre communication, et quand il le faut de sanctionner encore plus justement et plus clairement. L'équipe convient de que cela vaut la peine d'y réfléchir. Mais c'est un vaste chantier.

Dans cette réflexion, on veillera à garder à l'esprit que les cabossés de la vie qu'on accueille en sont souvent arrivés là après avoir été rejetés de partout parce qu'ils n'ont pas pu/su adhérer à des règles qui n'étaient pas faites pour eux. A Pierre d'Angle, la volonté reste de leur tendre une perche « inconditionnellement », sans les remettre, encore une fois, en situation d'échec.





## 10. Nos services

### L'ACCUEIL DE JOUR & L'ACCUEIL DE NUIT, EN PICTOS !



## LE SERVICE SOCIAL :

Le service social accueille toutes personnes, avec ou sans papiers, en demande d'informations et ce, avec ou sans rendez-vous. Il propose un suivi individualisé adapté aux besoins et au rythme de la personne.



L'entretien social est un moment privilégié entre le travailleur social et la personne accompagnée qui recherche l'émergence d'une relation de confiance et d'une dynamique qui permettront de mieux répondre à ses demandes. Ces dernières peuvent être liées au secteur des soins de santé, au domaine juridique ou encore à un soutien pour effectuer certaines démarches administratives. Il s'agit, dans certains cas des interrogations associées aux besoins primaires de la personne : où se nourrir, où se

laver ? où faire une lessive ? où dormir ? où trouver des vêtements ? En vue de trouver la solution la plus adéquate à l'ensemble des problèmes économiques, sociaux et familiaux des personnes, notre service social entretient de multiples contacts avec des intermédiaires sociaux. Parfois, aucune demande directe n'est formulée de la part de l'utilisateur, celui-ci a juste besoin d'être écouté de manière empathique, bienveillante et sans jugement. Afin que l'utilisateur se sente plus en confiance dans les démarches qu'il doit entreprendre, un accompagnement de la personne peut également être organisé. L'année 2023 n'a pas été la plus productive à Pierre d'Angle parce que l'équipe a enregistré un départ, non remplacé à mi-année.

## LE SERVICE RELAIS HABITAT

Accompagner vers le logement est une mission complémentaire à la mission historique d'hébergement d'urgence. Notre service Relais Habitat, animé par une travailleuse à mi-temps est certes modeste mais est tout de même impliqué dans les projets Habitation Solidaire, Housing First, ISSUE et Cellule Capteur Logement. En 2023 le service a accompagné plus de 10 personnes en logement ou continuer à les suivre. Outre ces personnes plusieurs ont eu l'opportunité d'un logement, mais la procédure n'a pas abouti.



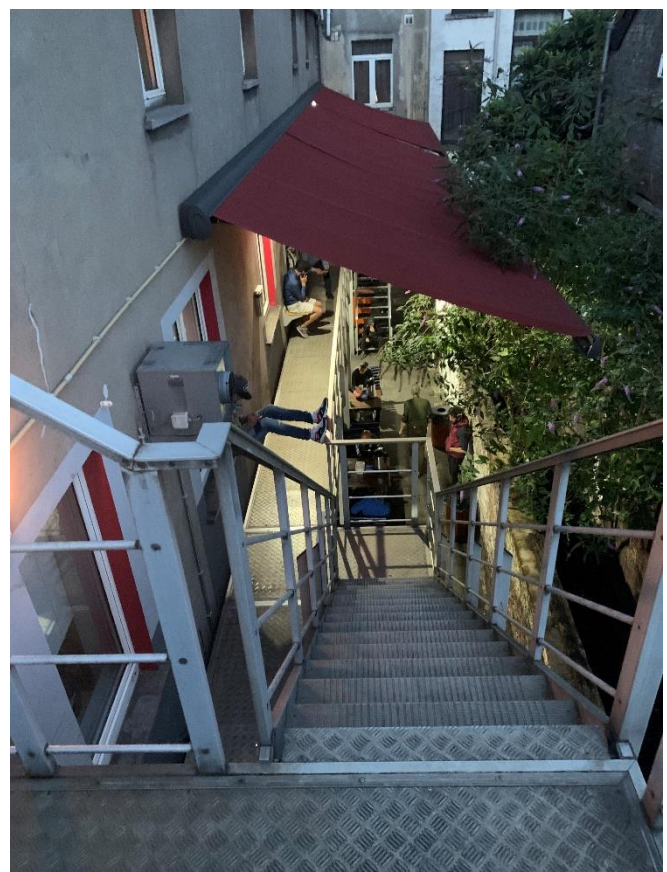
Depuis 2020 le travailleur social du service logement accompagne la personne dès avant l'entrée en logement, pendant l'entrée en logement et après l'entrée si besoin, même après la passation vers un service de guidance à domicile si la personne le demande et en a besoin. Il arrive souvent que la personne qui est en logement continue

de solliciter le travailleur de Relais Habitat pour des petites questions pratiques, pour garder le lien, pour avoir un soutien moral, ne pas être trop isolé ...

L'accompagnement avant l'entrée est surtout administratif : réunir les papiers demandés, inscription aux services tel que CPAS, maison communale ...

Le travailleur de Relais Habitat aide la personne à créer un réseau sur son nouvel espace de vie, aux alentours du logement, comme repérer les supermarchés du coin, les maisons médicales, les loisirs, les activités proposées par la commune ou le quartier...

Mais aussi trouver un service proposant des aides pour les personnes précarisées tel que des colis alimentaire, épicerie sociale ... Relais Habitat peut accompagner la personne pour le déménagement, comme pour se doter de meubles (SIL). Relais Habitat travaille en collaborations avec des partenaires, tel que CCL, Le SIL, Fami-Home, le Smes et bien d'autres, mais aussi avec les services sociaux qui accompagnent les candidats au logement comme les CPAS, des travailleurs de rue, des Centres de jour...



## 11. Communication / pictos



Communiquer précisément et se faire comprendre... est la base de relations claires et harmonieuses.

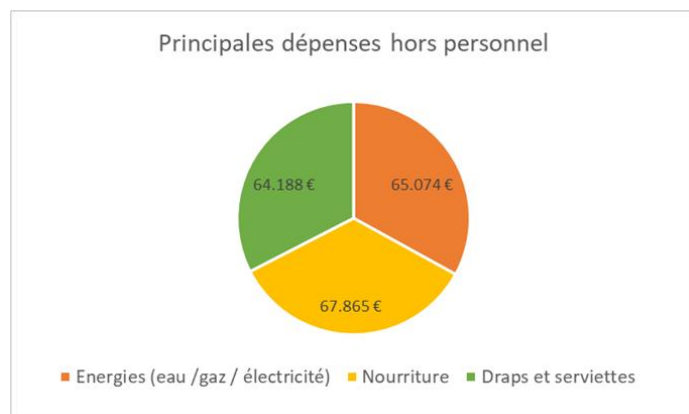
Quand on accueille toutes les nuits 48 personnes de tous horizons, dans un espace exigu, si on ne se fait pas comprendre... on court le risque de conflits, voire de violences.

Pour faire passer la teneur des consignes, des règles et des attendus, à Pierre d'Angle, tous les moyens sont bons : passer par des interprètes, utiliser Google Translate, montrer, signer... En 2023, Olivier, un travailleur de Pierre d'Angle, a créé une véritable... *pictothèque* qui est désormais largement utilisée pour communiquer avec les usagers.



## 12. Maintenance et logistique

### NETTOYER, LAYER, DESINFECTER, ENTRETENIR...



... sont des activités essentielles à Pierre d'Angle, des activités qui demandent du temps, de l'expertise et des moyens.

Maintenir les lieux d'accueil propres et sains, aussi accueillants que possible est une gageure dans un lieu

d'hébergement collectif.

Héberger, et nourrir 48 personnes 365 jours par an, dans un bâtiment exigu et pas très bien adapté, constitue un véritable défi logistique, et engloutit une bonne partie des ressources.



## DRAPS, COUVERTURES ET... PUNAISES DE LIT



Pierre d'Angle porte une attention toute particulière à l'hygiène et à la propreté : les matelas sont désinfectés tous les deux jours, les couvertures sont lavées très régulièrement, les draps sont changés tous les jours. Ces usages peuvent paraître exagérés, voir disproportionnés mais c'est à ce prix que des standards d'hygiène corrects peuvent être maintenus.



La crise des punaises de lits n'a fait que renforcer notre vigilance en la matière. Les mesures adhoc ont été prises : une société spécialisée de référence est intervenue à Pierre d'Angle à la première alerte pour un « traitement de base ». Evidemment, ces interventions sont coûteuses et rien ne

dit qu'une fois que tout est assaini... de nouvelles punaises ne seront pas réintroduites... Les équipes ont été sensibilisées aux bons gestes, aux bonnes procédures pour limiter la propagation. En la matière, la prévention est reine.

## LES REPAS

Pour les repas, en 2023, Pierre d'Angle s'est fixé deux objectifs :

- Arrêter de servir les repas en barquettes individuelles à usage unique
  - L'achat de vaisselle réutilisable et l'acquisition d'un petit lave-vaisselle professionnel a permis d'en finir avec le tout jetable, trop cher, et pas écologique,
- Professionnaliser et stabiliser le service délivré
  - Un nouveau cadre contractuel avec notre partenaire l'asbl RestoJet, qui prépare nos repas et avec les Taxi Verts, qui nous les acheminent depuis Jette, permet de ne plus dépendre excessivement de généreuses contributions, de bonnes volontés et de dons...

Depuis que ce dispositif est opérationnel, les repas que RestoJet nous prépare sont livrés 3 fois par semaine et servis dans de la vaisselle réutilisable.

Une fameuse avancée !

Grâce à l'entremise de Cathy, un lave-vaisselle professionnel et un grand congélateur ont été obtenus grâce au mécénat de la Fondation Francotte-Baete.



L'introduction de cette nouvelle logistique n'a pas été efficace à 100 % d'emblée, quelques ajustements ont été nécessaires et il faudra encore améliorer le dispositif en 2024, idéalement par l'acquisition d'un four professionnel.

### 13. Plaidoyer



Suite aux troubles dans la zone midi, la télé régionale bruxelloise a donné la parole au Directeur de Pierre d'Angle, au JT qui a pu exposer les difficultés du secteur.

[Lien vers l'interview.](#)

La manifestation pour des logements à prix plus abordables du dimanche 26 mars est passée devant Pierre d'Angle. A l'initiative d'Adeline, quelques calicots avaient été mis en façade du siège de Pierre d'Angle.

Cette journée a donné lieu à une percutante carte blanche dans *Le Soir*.





## 14. L'actualité 2023

### CULTURE



Ce n'est pas tous les jours qu'un violoncelliste de renom vient se produire dans une association pour personnes sans-abri ! C'était une journée inoubliable et fort appréciée par les usagers présents ! Merci à Pierre Fontenelle, d'avoir partagé sa passion pour la musique !

Le collectif « Morts de la rue », au cours de sa séance commémorative annuelle à l'hôtel de veille de Bruxelles a rendu hommage aux 78 morts dans la rue en 2022. Au cours de cette cérémonie de jolis papillons stylisés, réalisés au cours d'un atelier créatif organisé par Amélie à Pierre d'Angle avec des usagers ont été déployés.



### LA VIOLENCE, UNE VRAIE PREOCCUPATION



En 2023, le secteur du sans-abrisme a été en proie à pas mal de poussées de violence. En juillet, le SamuSocial a été jusqu'à fermer 70 de leurs *lits* pour diminuer la *tension*, ce qui a eu pour impact immédiat d'augmenter la pression sur nos services... Tous les lundis matin à Pierre d'Angle, après que nos 48 lits ont été attribués, une centaine de personnes sont refusés, faute de place.

Consciente de ce problème, récurrent, notre Fédération l'AMA a décidé de mener une recherche sur ce thème, un travail que Pierre d'Angle va suivre avec intérêt.

## PREVENTION SIDA & MST



Tous les deux mois, une équipe de l'asbl Prévention SIDA se déploie à Pierre d'Angle en après-midi et propose de l'info et des tests rapides SIDA / MST.



Le service est apprécié.

## MANGER (UN PEU) PLUS SAIN



Le service de jour (siestes) à Pierre d'Angle n'est pas financé, et donc on ne délivre en journée que des restes du soir et des dons (des voisins du quartier). En complément, grâce au soutien de l'asbl [Welzijnzorg](#), régulièrement des fruits ont été proposés aux usagers, en après-midi

## ATELIER COIFFURE

Un ancien usager de Pierre d'Angle, aujourd'hui en logement (Projet Issue), coiffeur de son état, vient offrir la coupe aux usagers tous les mercredis. L'opération remporte un vif succès et a comptabilisé beaucoup de pouces levés sur la page Facebook de l'asbl.



## LES PIZZAS DU COEUR



Tous les mois, la jeune et dynamique équipe de l'asbl «Les pizzas du cœur» est venue régaler les usagers (et les travailleurs de ce soir-là...). Ce type d'initiative coche toutes les cases de l'opération idéale pour Pierre d'Angle :

- ces soirées sont très appréciées des usagers,
- économie d'un repas pour Pierre d'Angle,
- bonne ambiance...

Le slogan de cette asbl : « Partageons un sourire avec ceux qui en ont le plus besoin, une pizza à la fois »



## PARTICIPATION ET IMPLICATION DES USAGERS



Sous l'impulsion d'un usager régulier, il n'est pas rare qu'une petite routine se mette timidement en place le matin : deux usagers donnent un coup de balai avant de quitter les lieux.

A encourager !

A réfléchir aussi : ne serait-il pas intéressant d'amener de façon plus institutionnelle à ce que les usagers s'impliquent davantage dans le fonctionnement de l'asbl ?

## ESPACES DE PAROLE

Les anciens se souviendront qu'un « espace de parole » est né à Pierre d'Angle il y a bientôt 20 ans. Depuis, cette pratique a été intégrée à la STRADA ensuite à Bruss'Help. Et de son côté, Pierre d'Angle a petit à petit perdu son expertise en la matière. L'idée est de remettre cela sur les rails ! Pour ce faire, Thomas, de l'asbl HOB0, a été invité à venir présenter son expérience en réunion d'équipe Pierre d'Angle : il organise des groupes de parole depuis 3 ans au Samusocial. Différents thèmes y sont abordés : vols, insécurité, vivre-ensemble... Thomas nous assure que les discussions sont toujours respectueuses et que beaucoup de questionnements des usagers ont pu trouver des réponses durant ces discussions. Trois travailleurs de Pierre d'Angle ont manifesté de l'intérêt pour participer à cette expérience.



## **15. Nouveau bâtiment, le projet Arc-Boutant**

Voir annexe.

## **16. Les volontaires :**

Mme Bouzidi, une habitante du quartier qui avait l'habitude de livrer régulièrement des repas pour les usagers est décédée. Pierre d'Angle a présenté ses condoléances à la famille, les amies de la défunte ont manifesté le souhait de reprendre le flambeau.

Claudine, une volontaire fidèle continue à venir 2 soirs par semaine. Son input est riche, son contact avec les hébergés est exceptionnel.

Le SEMJA, le service bruxellois qui encadre et accompagne les personnes qui doivent prêter, en sanction d'un délit, des heures de travail non rémunéré au service de la collectivité a renouvelé son deal avec Pierre d'Angle pour l'intégration des volontaires en soirée à Pierre d'Angle. Quatre « volontaires » ont presté leur lot d'heures à Pierre d'Angle en 2023. Une opération win-win : les « volontaires » payent leur dû à la société en prenant la mesure d'une réalité qui leur était inconnue et Pierre d'Angle bénéficie « de bras », jeunes et dynamiques, qui viennent toujours bien à point.

## 17. Partenaires



Nos partenaires - Centres de jour		
<b>Jamais sans toit</b> 43 rue de Villers - 1000 Bruxelles <b>Tel</b> : 02/ 551 17 77 <b>Mail</b> : info@jamaissanstoit.org <b>Site Web</b> : https://www.jamaissanstoit.org	<b>HOBO</b> 24 rue du Boulet - 1000 Bruxelles <b>Tel</b> : 02/ 346 37 73 <b>Mail</b> : contact@hobo.brussels <b>Site Web</b> : https://www.hobo.brussels	<b>L'Ilot - Le Clos</b> 73 rue de L'Eglise Saint-Gilles 1060 Bruxelles <b>Tel</b> : 02/ 537 33 33 <b>Site Web</b> : https://www.ilot.be
<b>La Fontaine</b> 346 rue Haute - 1000 Bruxelles <b>Tel</b> : 02/ 510 09 10 <b>Site Web</b> : https://www.ordredemaltebelgique.org	<b>La Source - La Rencontre</b> 78 rue de la Senne - 1000 Bruxelles <b>Tel</b> : 02/ 514 33 32 <b>Mail</b> : info@sourceasbl.be <b>Site Web</b> : https://www.sourceasbl.be	<b>Consigne 23</b> 27-28 Boulevard de L'Abbattoir - 1000 Bruxelles <b>Tel</b> : 02/ 548 98 00 <b>Mail</b> : espacesocial@tele-service.be <b>Site Web</b> : https://www.espacesocial.be
<b>DoucheFLUX</b> 84 rue des Vétérinaires - 1070 Bruxelles <b>Tel</b> : 02/ 319 58 27 <b>Mail</b> : info@doucheflux.be <b>Site Web</b> : https://www.doucheflux.be	<b>Resto du coeur de Saint-Gilles</b> 60 rue de Bosnie - 1060 Bruxelles <b>Tel</b> : 02/ 538 92 76 <b>Mail</b> : info@restoducœur1060.be <b>Site Web</b> : https://www.restoducœur.be	<b>Entraide de Saint-Gilles</b> 59 rue de L'Eglise Saint-Gilles 1060 Bruxelles <b>Tel</b> : 02/ 541 81 10 <b>Mail</b> : info@brabantia.brussels <b>Site Web</b> : https://www.brabantia.brussels
<b>Chez nous - Bij ons</b> 60 rue des Chartreux - 1000 Bruxelles <b>Tel</b> : 02/ 513 35 96 <b>Mail</b> : info@cheznousbijons.be <b>Site Web</b> : https://www.cheznousbijons.be	<b>Centres d'hébergement d'urgence</b>	
	<b>Samusocial</b> 68-70 Boulevard Poincaré, 1070 Bruxelles <b>Tel</b> : 0800 99 340 <b>Mail</b> : info@samusocial.be <b>Site Web</b> : https://www.samusocial.be	<b>Centre Ariane</b> 132 avenue du Pont de Luttre 1190 Bruxelles <b>Tel</b> : 02/ 346 66 60 <b>Mail</b> : info@centreariane.be



Aide aux migrants		
<b>FEDASIL : Centre d'arrivée 'Petit-Château'</b> 2 Rue de Passchendaele - 1000 Bruxelles <b>Tel :</b> 02 / 227 41 51 <b>Mail :</b> dispatching@fedasil.be <b>Site Web :</b> https://www.fedasil.be	<b>Hub Humanitaire</b> 94/100 avenue du Port - 1000 Bruxelles <b>Tel :</b> 02/ 225 43 00 <b>Mail :</b> info@medecinsdumonde.be <b>Site Web :</b> https://www.medecinsdumonde.be	<b>Plateforme citoyenne</b> 402 avenue Van Volxem -1190 Bruxelles <b>Tel :</b> 0473 32 32 89 <b>Mail :</b> info@belrefugees.be <b>Site Web :</b> https://www.bxlrefugees.be
<b>Caritas International Belgium</b> 43 rue de la Charité - 1210 Bruxelles <b>Tel :</b> 02/ 229 36 11 <b>Site Web :</b> https://www.caritasinternational.be		

Endroit où manger		
<b>RestoJET</b> 36 Place Cardinal Mercier - 1090 Bruxelles <b>Tel :</b> 02/ 426 87 12 <b>Mail :</b> nicolas.schkoda@restojet.be <b>Site Web :</b> https://www.restojet.be	<b>Nativitas</b> 116/118 rue Haute - 1000 Bruxelles <b>Tel :</b> 02/ 02 512 02 35 <b>Mail :</b> info@nativitas.be <b>Site Web :</b> https://www.nativitas.be	<b>Missionnaires de la Charité</b> 69 Avenue du Roi 1060 Bruxelles <b>Tel :</b> 02/ 539.41.17
<b>Couvent Saint-Antoine</b> 19 Rue d'Artois - 1000 Bruxelles <b>Tel :</b> 02/ 517 17 80 <b>Mail :</b> bruxelles@franciscains.eu <b>Site Web :</b> https://www.lesfranciscains.com		

Travailleurs de rue		
<b>Diogenes</b> 10 Place de Ninove - 1000 Bruxelles <b>Tel :</b> 02 / 502 19 35 <b>Mail :</b> info@diogenes.brussels <b>Site Web :</b> https://www.diogenes.brussels	<b>Infirmiers de Rue</b> Rue Gheude 21/25/4 - 1070 Bruxelles <b>Tel :</b> 02/ 265 33 00 <b>Mail :</b> info@idr-sv.org <b>Site Web :</b> https://www.infirmiersderue.be	<b>La Maraude de Saint-Gilles</b> 40 Rue Fernand Bernier -1060 Bruxelles <b>Tel :</b> 02 / 600 54 11 <b>Mail :</b> cpas@cpasstgilles.brussels <b>Site Web :</b> https://www.cpas1060.be

Soins	
<b>Centre Athéna</b> 33 Boulevard Bischoffsheim 1000 Bruxelles <b>Tel :</b> 02 / 244 53 02 <b>Site Web :</b> https://www.athenabrussels.be	<b>Urgences du CHU Saint-Pierre</b> 290 Rue Haute - 1000 Bruxelles <b>Tel :</b> 02/ 535 40 55

Service d'aide juridique	Commune 1000 Bruxelles	CPAS
<b>Bureau d'Aide Juridique du Barreau de Bruxelles</b> 63 Rue de la Régence - 1000 Bruxelles <b>Tel :</b> 02 / 519 83 05 <b>Mail :</b> info@bajbxl.be <b>Site Web :</b> https://www.bajbruxelles.be	<b>Centre Administratif Brucity</b> 4 Rue des Halles - 1000 Bruxelles <b>Tel :</b> 02 / 279 22 11 <b>Site Web :</b> https://www.bruxelles.be	<b>CPAS de la Ville de Bruxelles</b> Rue Haute 298a - 1000 Bruxelles <b>Tel :</b> 02 / 543 61 11 <b>Mail :</b> info@cpasbxl.brussels <b>Site Web :</b> https://www.cpasbxl.brussels



## 18. Quelques perles du Cahier de Communication

3 avril : un usager sonne à la porte pour demander un lit. Il avait « oublié » qu'il était sanctionné définitivement...

5 juillet : un usager me montre l'arbre du voisin porteur de fruits. Oui, en effet. Plus tard je vois l'usager escalader le mur pour aller les cueillir. On lui dit que ce n'est pas une bonne idée et qu'il doit descendre, ...

16 avril : vol de deux couvertures et de draps, enroulés dans un sac du service du linge, et cela en présence du directeur ... sanction : exclusion définitive !

3 août : une dame nous réveille à 3 h de la nuit, pour nous dire qu'on a mis un médicament dans son gobelet de thé en soirée. On l'assure que ce n'est pas quelque chose qu'on fait à Pierre d'Angle. Elle a besoin de parler et va se coucher une heure plus tard.

1 octobre : des voisins ont apporté deux grands plats de couscous. Bon appétit tout le monde !

22 octobre : la dynamique de groupe a été super bonne cette semaine. Groupe hyper respectueux envers nous.

1 décembre : nous avons pris du temps pour aider Monsieur X à chercher un logement sur internet. On lui a donné des petits conseils, et surtout expliqué qu'il faut faire attention aux arnaques comme ne jamais envoyer de l'argent ou des pièces d'identités, sans avoir signé de contrat.

## 19. Annexes

### FORMATION

Travailleur	Date	Thème	Organisateur	Heures
Banken Cathy	2-03-2023	Le secret professionnel	FDSS	3
Banken Cathy	12-04-2023	Communication digitale	Bruxeo	3
Dalloul Talal	15-02-23	Aide et soutien à la digitalisation	Bruxeo	3
Dalloul Talal	7-09-2023	Prévention de la violence	FUSEGU	7,36
Esnault Adeline	7-09-2023	Prévention de la violence	FUSEGU	7,36
Esnault Adeline	14-09-2023	Droits des étrangers	ADDE	3
Esnault Adeline	12-10-2023	Droits des étrangers	ADDE	3
Esnault Adeline	9-11-2023	Droits des étrangers	ADDE	3
Esnault Adeline	16-11-2023	Droits des étrangers	ADDE	3
Esnault Adeline	7-12-2023	Droits des étrangers	ADDE	3
Esnault Adeline	19-12-2023	Droits des étrangers	ADDE	3
Esnault Adeline	19-09-2023	Formation introductive violence conjugale et intrafamilial	AMA	3
Esnault Adeline	20-09-2023	Formation introductive violence conjugale et intrafamilial	AMA	3
Fall Mamadou	20-04-2023	La tuberculose	FARES	3
Fall Mamadou		Master en Ingénierie sociale - année académique	HE2B	
Jambers Anita	5-12-2023	Le psy dans le social	Smes Belgique	4
Jambers Anita	20-06-2023	Le règlement de travail, nouveautés	AMA	2
Kebaili L'Houcine	9-09-2023	Prévention de la violence	FUSEGU	7,36
Laximi Ana	2-03-2023	Le secret professionnel	FDSS	3
Naciri Samira	7-09-2023	Prévention de la violence	FDSS	7,36
Naciri Samira	8-06-2023	Première intervention feu	BICO - Les Pompiers de Bruxelles	7,36
Naciri Samira		Médiation interculturelle - année académique	Centre Bruxellois d'action interculturelle	
Ndayizeye Désiré	20-04-2023	La tuberculose	FARES	3
Stainier Vincent	2-03-2023	Le secret professionnel	FDSS	3
Stainier Vincent	20-04-2023	La tuberculose	FARES	3
Stainier Vincent	7-09-2023	Prévention de la violence	FUSEGU	7,36
Stainier Vincent	11-08-2023	Introduction au nouveau CLOUD et ces aspects techniques	MCH	3
Stainier Vincent	7-09-2023	Prévention de la violence	FUSEGU	7,36
Talal Dalloul	2-03-2023	Le secret professionnel	FDSS	3
Talal Dalloul	10-01-2023	Accompagnement des usagers de drogues	Redad	3
Talal Dalloul	31-01-2023	Accompagnement des usagers de drogues	Redad	3
Talal Dalloul	7-03-2023	Accompagnement des usagers de drogues	Redad	3
Talal Dalloul	11-01-2023	Accompagnement des usagers de drogues	Redad	3
Talal Dalloul	10-05-2023	Accompagnement des usagers de drogues	Redad	3
Talal Dalloul	6-06-2023	Accompagnement des usagers de drogues	Redad	3
Van Begin Olivier	20-04-2023	La tuberculose	FARES	3
Van Begin Olivier	8-09-2023	Prévention de la violence	FUSEGU	7,36
Vilain Amélie	2-03-2023	Le secret professionnel	FDSS	3
Vilain Amélie	20-04-2023	La tuberculose	FARES	3
Vilain Amélie	7-09-2023	Prévention de la violence	FUSEGU	7,36



# Pourquoi rénover / construire ?

---

Les bâtiments actuels nécessitent une rénovation en profondeur  
Augmenter la capacité d'accueil répond à un vrai besoin

- Améliorer les conditions d'accueil usagers (mise en conformité de Pierre d'Angle aux normes d'accueil : sanitaires, lieux de vie...),
- Améliorer le cadre de travail (conformité normes SPF bien-être travailleurs),
- Augmenter la capacité d'accueil (de 48 à 72),
- Accueillir un public plus « diversifié » (femmes / PMR).

Nouveau bâtiment (Rue Sallaert, 4)

Avec l'acquisition (bail emphytéotique) d'un nouveau bâtiment jouxtant le Centre actuel, Pierre d'Angle va pouvoir augmenter sa capacité d'accueil et diversifier le public accueilli.

Bâtiment actuel (Rue de Terre Neuve, 153)



Depuis 30 ans, Pierre d'Angle assure un hébergement d'urgence pour 48 sans-abris, dans les Marolles, sur son site de la Rue de Terre Neuve, près de la gare du Midi. Ce bâtiment sera totalement rénové



# Étapes

---

- GO ! du Conseil d'Administration : il y a des années!
- Acquisition du bâtiment voisin (Rue Sallaert 4) – bail emphytéotique -
- Obtention d'un subside de 700,000 € de la COCOM (2021)
- Sélection bureau architecte (Bauclub) via le Bauwmeester de la Région Bruxelles Capitale
- Pré-accord sur les plans (juin 2023)
- Présentation du projet à la COCOM (07/2023), à l'équipe (07/2023), au CA (08/2023) et à l'AG (10/2023)
- Soumission du projet au « comité d'avis URBAN » (09/2023)
- Introduction de la demande de permis de bâtir (10/2023)



# SWOT

---

## FORCES :

- Légitimité - sens du projet,
- Soutien COCOM,
- Volonté – Ambition – Motivation,
- Rester à la même adresse,

## FAIBLESSES :

- Deux entrées,
- Pas d'espace vert,
- Peu d'espaces extérieurs,
- Peu de luminosité,
- Travaux en séquences...

# SWOT

---

## OPPORTUNITÉS :

- Bâtiment voisin disponible,
- Pouvoirs politiques en quête d'action,
- Bon moment institutionnel pour Pierre d'Angle,
- Limiter le nombre de lits superposés,
- Nettoyage et stockage facilité,
- Améliorer la sécurité des travailleurs.

## MENACES :

- Réticences – opposition du voisinage,
- Flambée des prix des matériaux,
- Main d'œuvre rare et chère,
- Rassembler un budget additionnel,
- Le changement fait peur !

# Défis, choix, contraintes...

---

- Articuler deux bâtiments,
- Optimiser les déplacements, les flux,
- Décider d'une spécificité pour chacun des deux sites,
- Obligation de construire une cage d'escalier sur le site de la Rue Sallaert
- Obligation d'installer un élévateur dans la cour pour :
  - monter drap & matériel aux étages,
  - donner accès aux PMR (la rue Sallaert est 80 cm plus bas que la rue de Terre Neuve)

# Affectation des deux bâtiments

---

## Rue de Terre Neuve, 153 :

- Bureaux,
- Stocks, logistique,
- Vestiaires travailleurs,
- Espace PMR,
- « Tour de contrôle » siestes,
- « Petits » dortoirs (modulables),
- Local éducateur

## Rue Sallaert 4 :

- Rez-de-chaussée :
  - accueil,
  - consigne,
  - cuisine,
  - lieux de vie...
- à chaque étage :
  - grand dortoir
  - local éducateur

# Budget estimatif et financement

---

## Dépenses (TVAC)

Rénovation nouveau bâtiment (S4)	818.040,75
Rénovation bâtiment historique (TN153)	308.904,16
<b>TOTAL</b>	<b>1.126.944,91</b>

## Recettes

Subside COCOM	- 709.677,00
Impact Together (BNP) (sollicité)	- 48.000,00
Primes rénovation	- 31.463,00
Fondations (à confirmer)	- 100.000,00
Loterie Nationale (Dossier à introduire)	- 200.000,00
Solde à financer	- 37.804,91
<b>TOTAL</b>	<b>- 1.126.944,91</b>

Mise à jour octobre 2023

# Vues de la Rue de Terre Neuve, aujourd'hui





# La façade de la Rue Sallaert

---



# Rez de la Rue Sallaert, en l'état

---



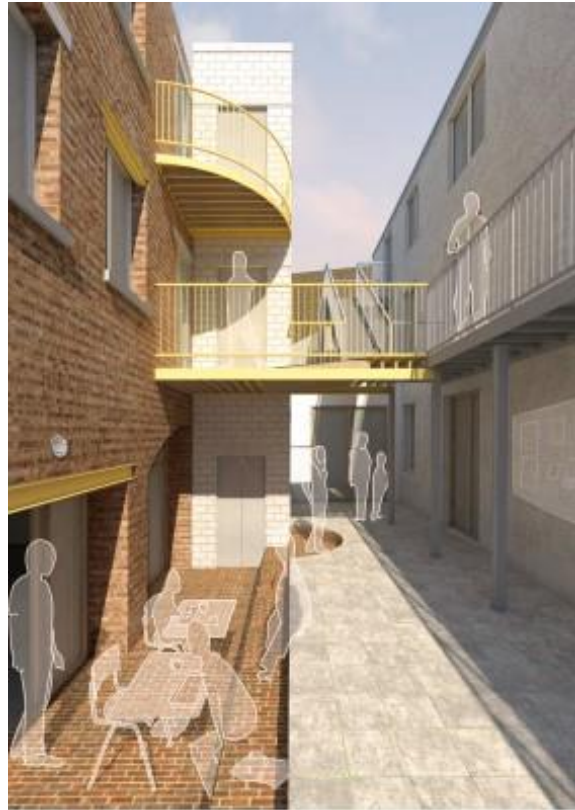
# Vues de la Rue Sallaert, en l'état





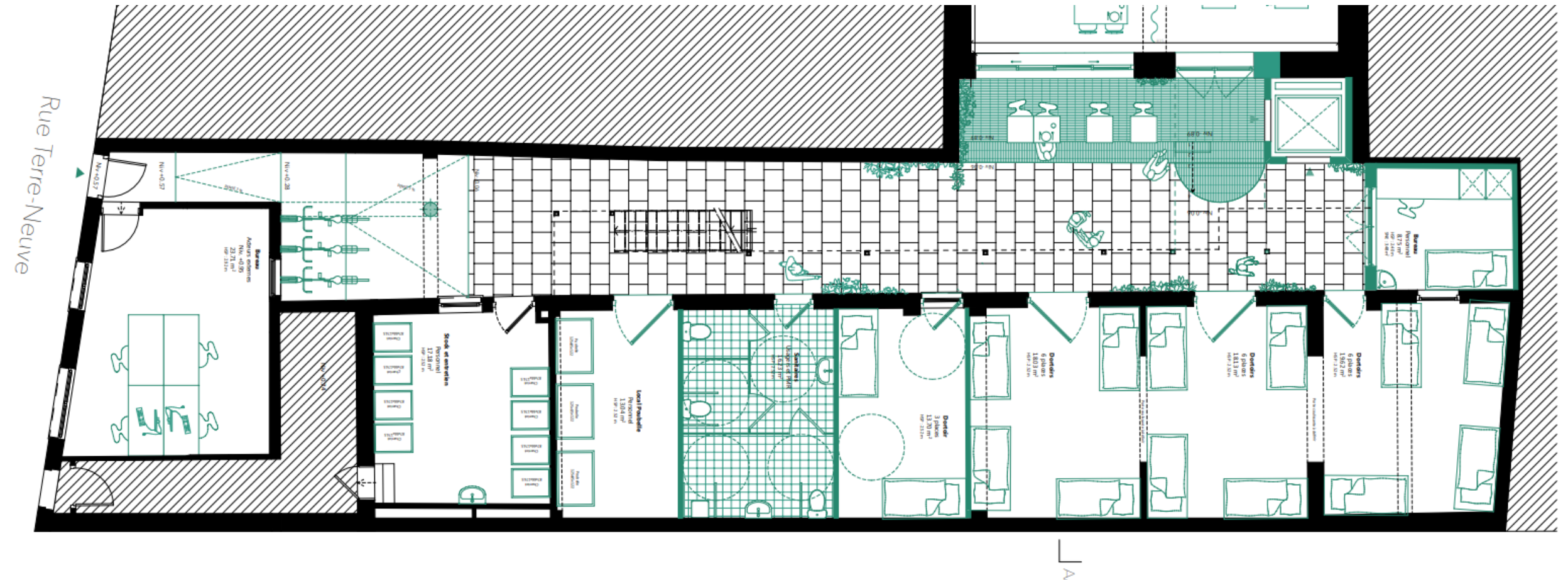
# Projection de la future cour, avec le mur abattu entre les deux sites

---

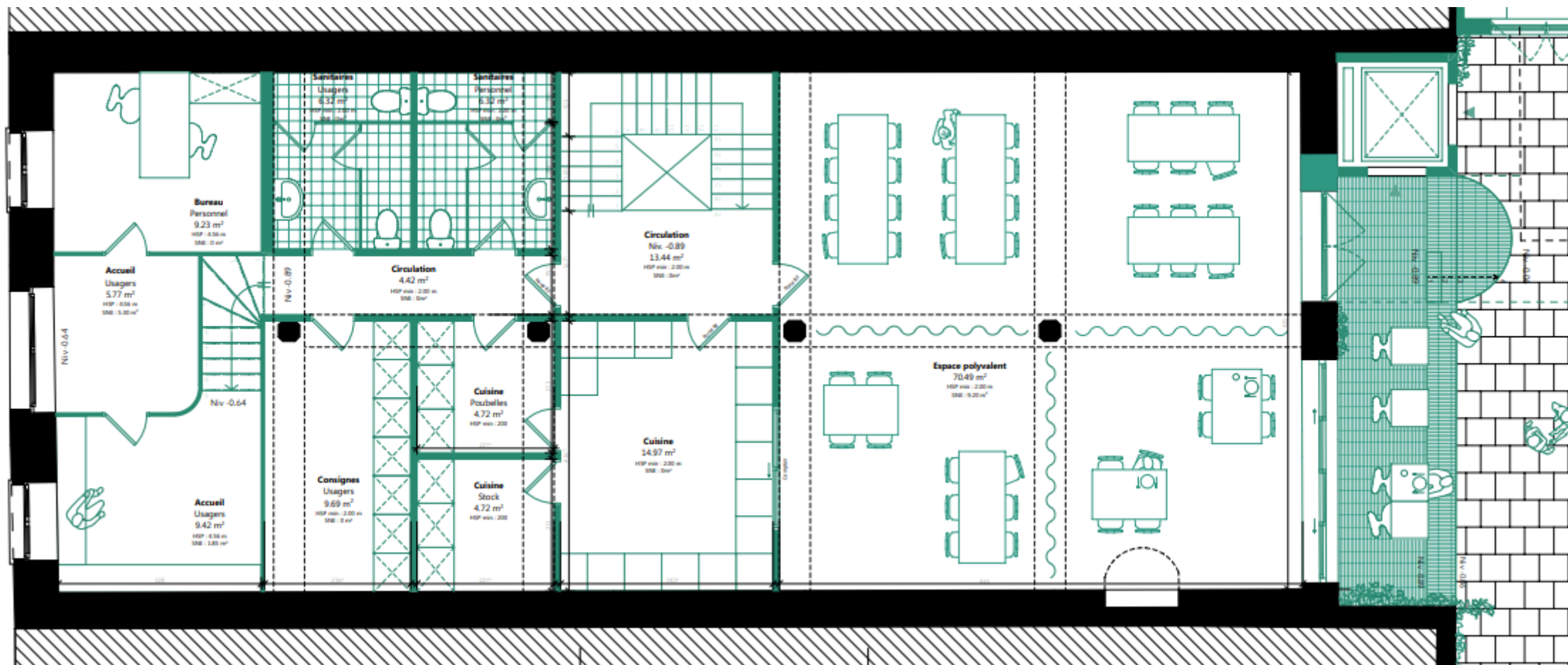


Articuler les deux pôles

# Rez Terre Neuve



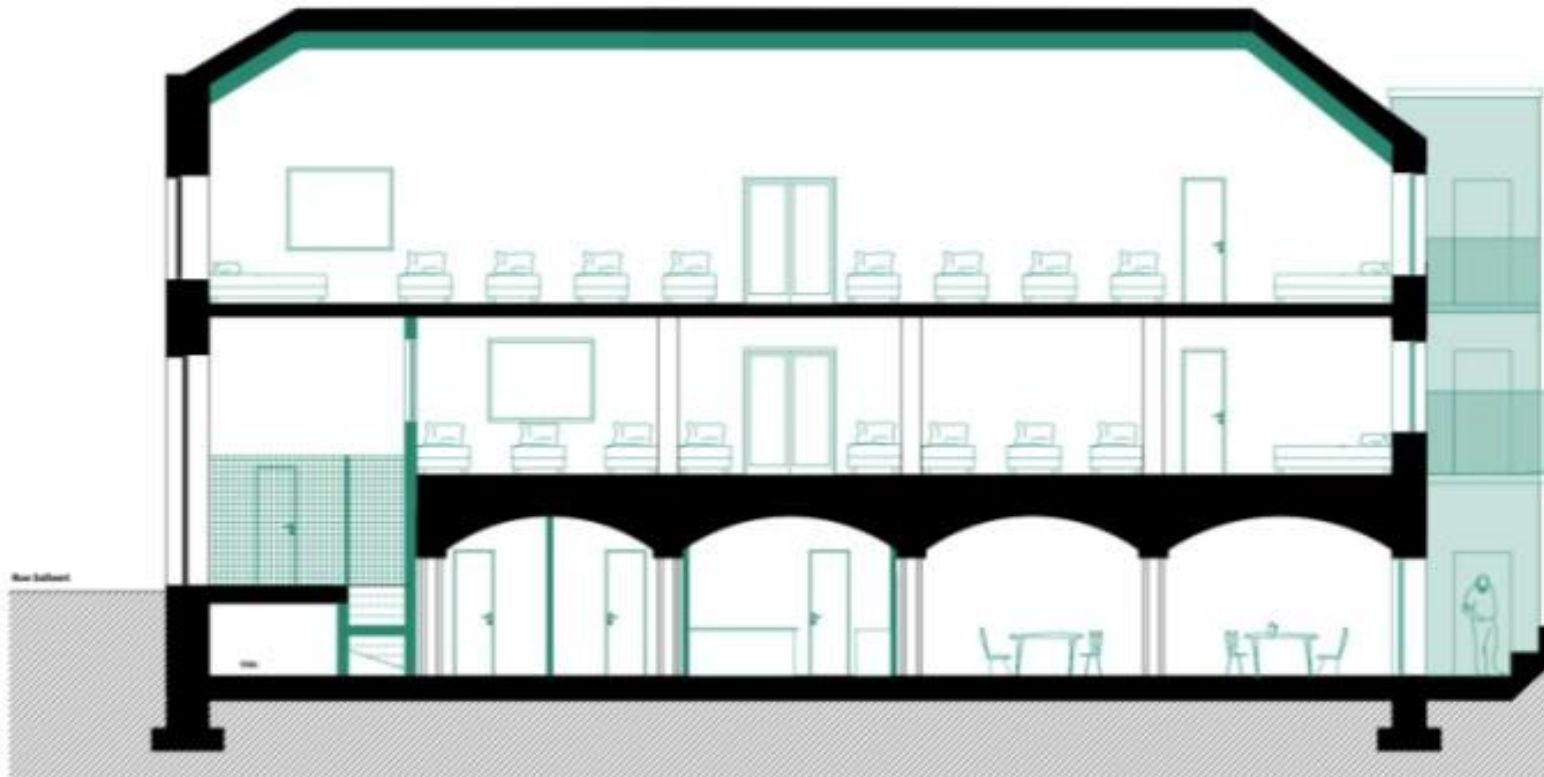
# Rez Sallaert



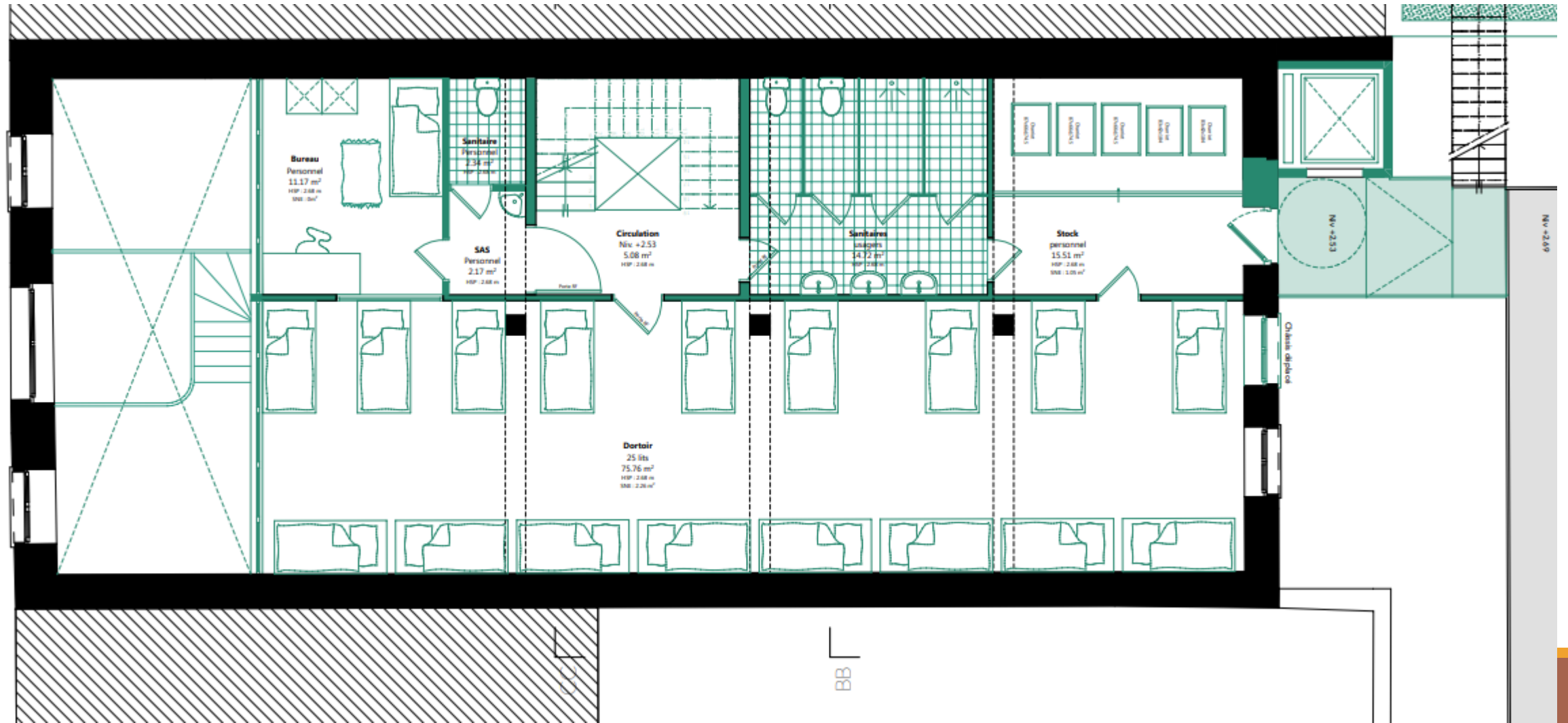


# Rue Sallaert en coupe

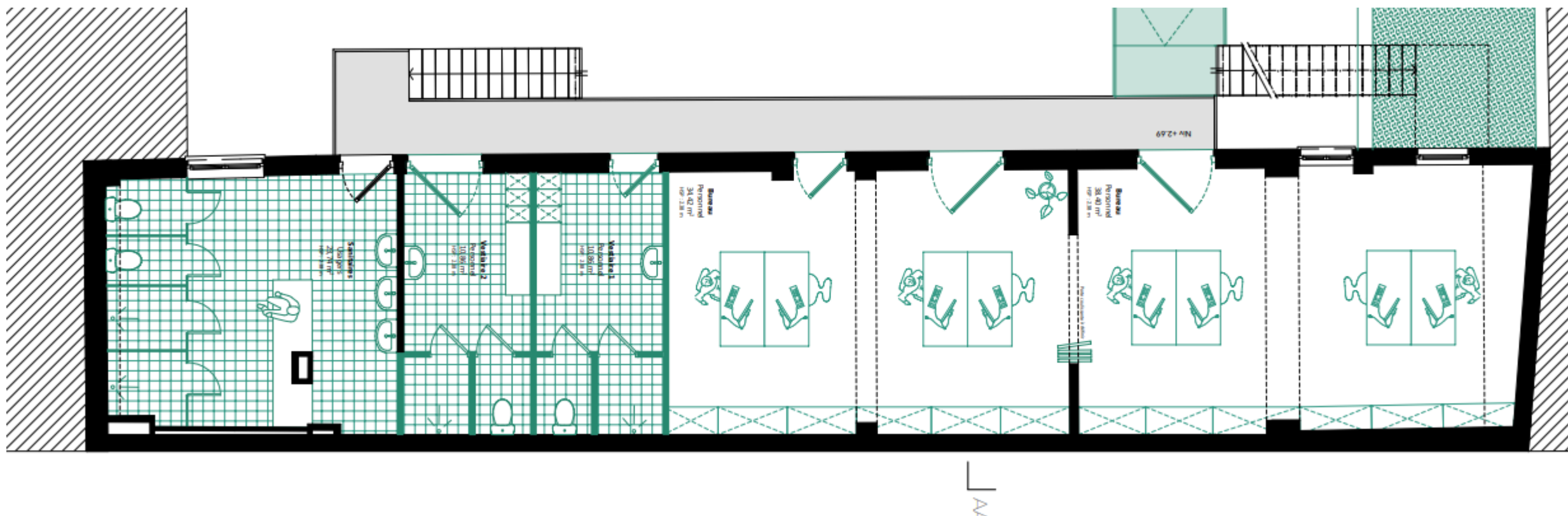
---



# Premier Sallaert



# Terre Neuve premier



# Sallaert, deuxième étage

